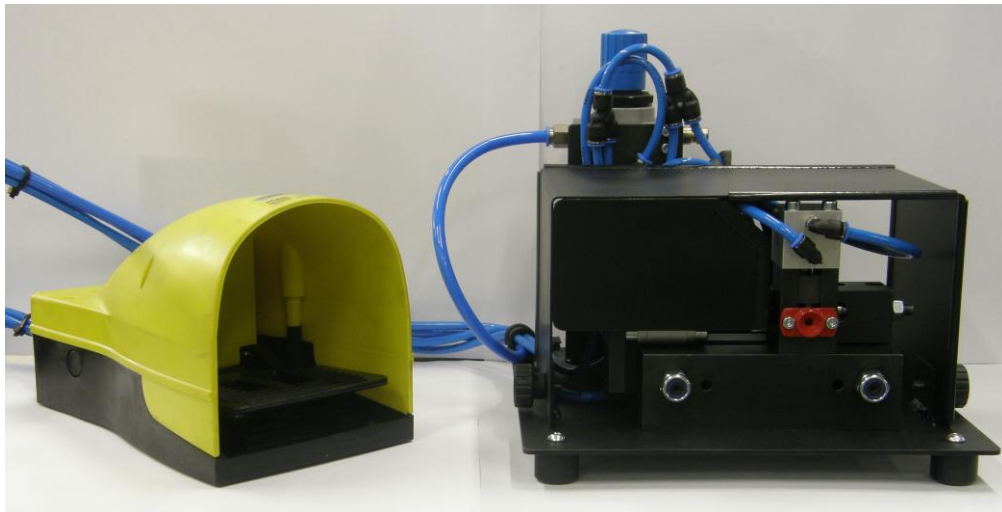


## ИНСТРУКЦИЯ ПО ОБСЛУЖИВАНИЮ



## Инструмент для съёмки изоляции PSI\_4

#VPSI4121112

**ERKO sp.j.**

PL 11-042 Jonkowo, Hanowskiego 7 ☎️ 📠 +48 89 522 10 22 ✉️ erko@erko.pl

**ERKO sp.j. Oddział w Czeluśnicy**

PL 38-204 Tarnowiec, Czeluśnica 80 ☎️ 📠 +48 13 445 55 88 ✉️ oddzial.czelusnica@erko.pl

www.erko.pl

Rok założenia 1981

ISO 9001 ISO 14001

NIP 7390204693

KRS 0000083869

REGON 004462128

Благодарим за покупку нашего оборудования.  
Просим внимательно прочитать инструкцию пользователя, а также рекомендации по эксплуатации

## СОДЕРЖАНИЕ

1.	ПРИМЕНЕНИЕ.....	2
2.	ТЕХНИЧЕСКИЕ ДАННЫЕ .....	2
3.	ОПИСАНИЕ КОНСТРУКЦИИ.....	2
4.	ОСНОВЫ ОБСЛУЖИВАНИЯ .....	3
5.	ПНЕВМАТИЧЕСКАЯ СХЕМА .....	5
6.	КОНСЕРВАЦИЯ И РЕКОМЕНДАЦИИ ПО ЭКСПЛУАТАЦИИ ..	5
7.	СЕРВИС .....	6
8.	УТИЛИЗАЦИЯ.....	6
9.	УСЛОВИЯ ГАРАНТИИ .....	7
	ГАРАНТИЙНАЯ КАРТА .....	9
	ГАРАНТИЙНЫЙ РЕМОНТ .....	9

\* Фирма ERKO sp.j. оставляет за собой право для введения конструкционных изменений вытекающих из модернизации изделий.



ISO 9001  
ISO 14001

**Приступая к работе следует ознакомиться с инструкцией по обслуживанию, а также с техникой безопасности.**

## 1. ПРИМЕНЕНИЕ

Съёмник изоляции PSI\_4 является стационарным пневматическим инструментом предназначенным для надрезания и снятия изоляции с проводов сечением  $0,25 \pm 4$  [мм<sup>2</sup>] на длине до 20 [мм].

Изоляцию с проводов можно снять полностью или только надрезая ее и удаляя на около 1 [мм]. Характерной является плавная регулировка длины надрезания и снятия изоляции, а также настройка глубины надреза.

## 2. ТЕХНИЧЕСКИЕ ДАННЫЕ

Масса	12 [кг]
Размеры (дл./шир./выс.)	260x260x200 [мм]
Пневматическое питание	Воздух под давлением $0,6 \pm 0,8$ [МПа]
Максимальное сечение провода	4 [мм <sup>2</sup> ]
Максимальная длина снимаемой изоляции	20 [мм]
Быстродействие (зависит от оператора)	60 [циклов/мин.]

## 3. ОПИСАНИЕ КОНСТРУКЦИИ

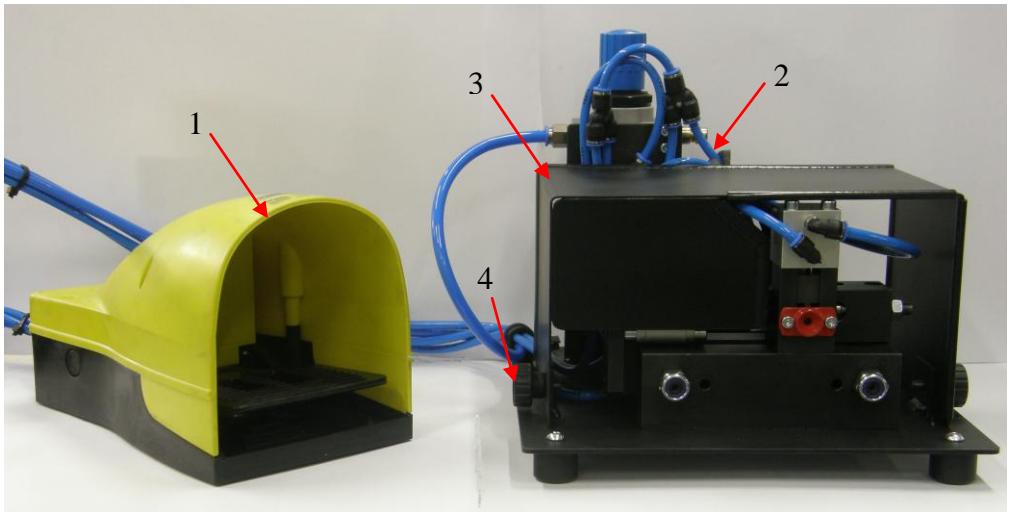


Рис. 1. Съёмник изоляции PSI\_4 в комплекте: 1-педаль; 2-узел съёмки изоляции; 3-ослона; 4-вороток.

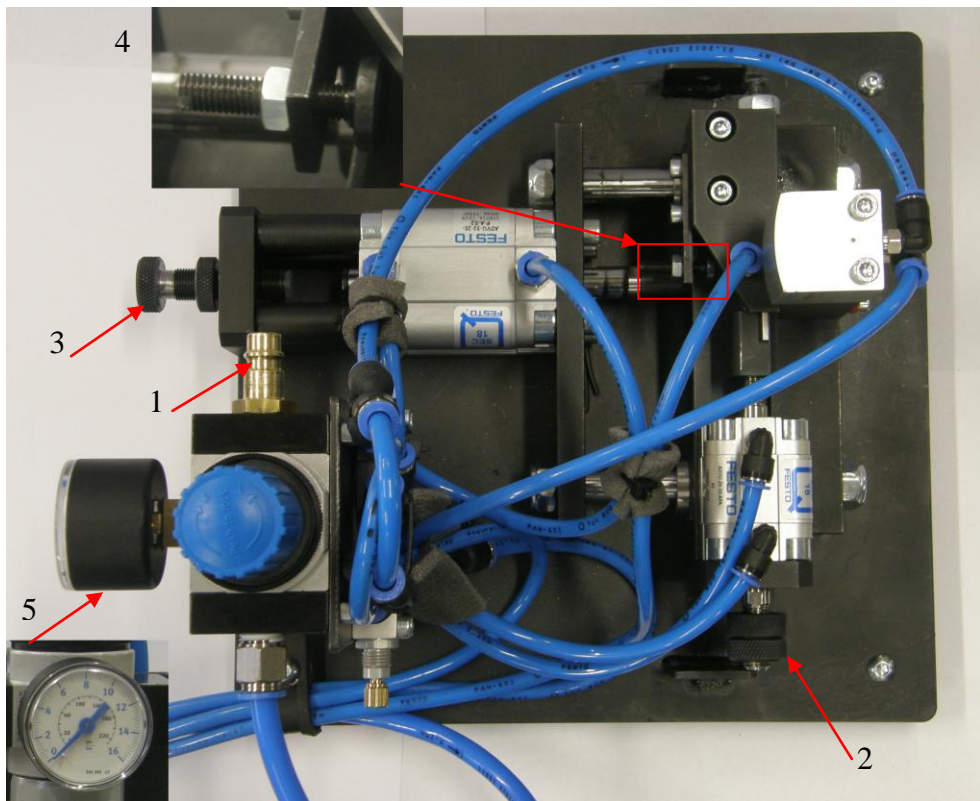


Рис. 2. Узел съёмки изоляции: 1-штепсель; 2-вороток регулировки сечения провода; 3-вороток регулировки длины снимаемой изоляции; 4-винт регулировки длины надрезаемой изоляции; 5-показатель давления.

## 4. ОСНОВЫ ОБСЛУЖИВАНИЯ

### ПОСЛЕДОВАТЕЛЬНОСТЬ ДЕЙСТВИЙ ПРИ СЪЁМКЕ ИЗОЛЯЦИИ

- 4.1. После снятия воротка (рис. 1, поз. 4) следует снять оплону (рис. 3).
- 4.2. При помощи воротка регулирующего сечение провода (рис.2, поз.2) установить лезвия таким образом, что бы не надрезали жилы провода, а только изоляцию.
- 4.3. Винтом регулирующим длину отрезаемой изоляции (рис.2, поз. 4), установить требуемую длину.
- 4.4. При помощи воротка устанавливающего величину снимаемой изоляции (рис. 2, поз. 3) установить требуемый промежуток.
- 4.5. Одеть оплону в обратной, чем про снятии последовательности (рис. 3).
- 4.6. Разместить провод в гнезде, уперая его в ограничитель (рис.4).
- 4.7. Нажимая педаль снять изоляцию с провода (рис.4).
- 4.8. После освобождения педали извлечь провод (рис.4).

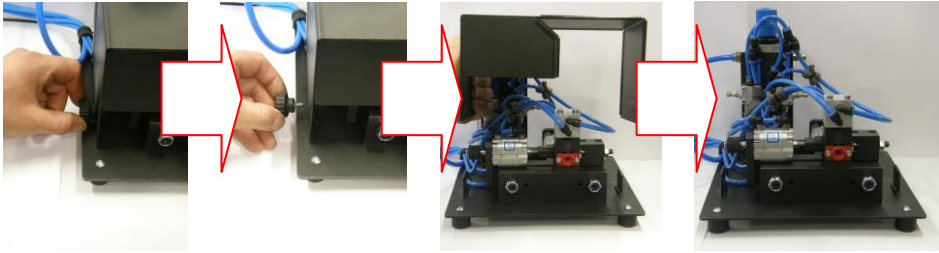


Рис. 3. Последовательность действий при снятии крышки.

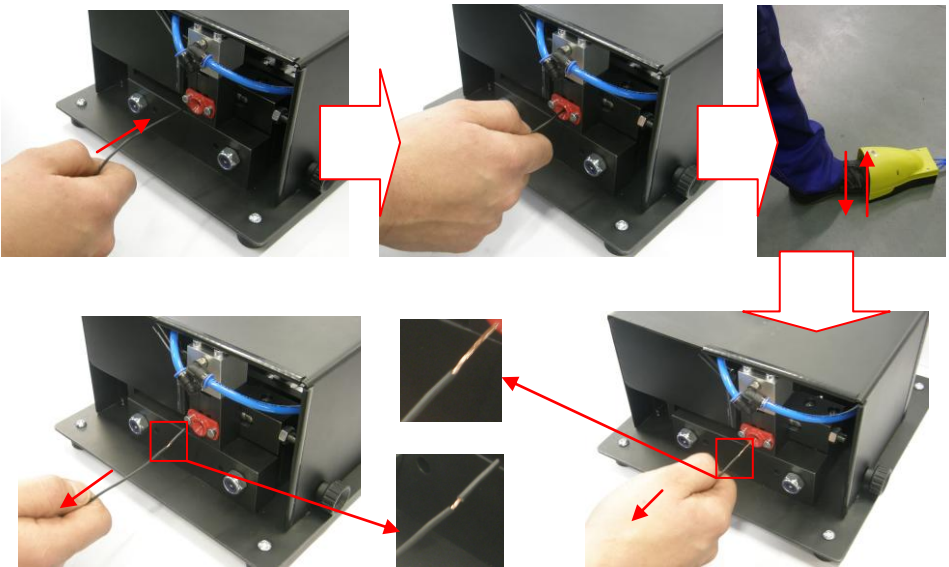
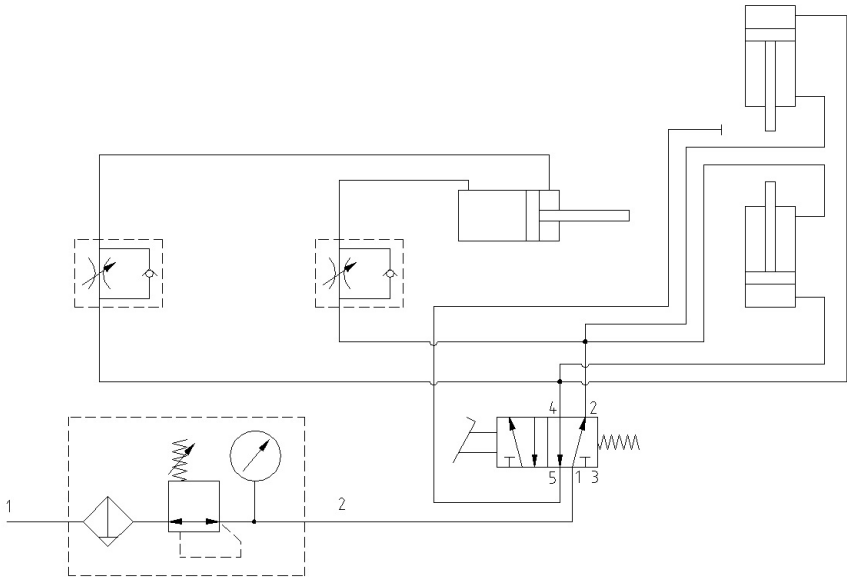


Рис. 4. Последовательность действий при снятии изоляции с провода.

## 5. ПНЕВМАТИЧЕСКАЯ СХЕМА



## 6. КОНСЕРВАЦИЯ И РЕКОМЕНДАЦИИ ПО ЭКСПЛУАТАЦИИ

Съёмник изоляции PSI\_4 изготовлен в соответствии с современной технологией, сохраняя основы безопасности. Несмотря на это, эксплуатация инструмента может привести к риску для безопасности, в случае если будет использоваться необученным персоналом, в несоответствии с назначением.

1. Перед началом работы следует:
  - a. проверить техническое состояние,
  - b. одеть ослону.
2. Во время выполнения работы запрещается в рабочую область иных предметов, чем те для которых предназначен инструмент, а также пальцев и других частей тела.
3. Выполнять работу следует в соответствующей рабочей одежде применяя средства индивидуальной защиты.
4. Следует предохранять инструмент от атмосферными воздействиями, коррозией, загрязнениями, а также от механических повреждений.
5. Недопустимо использование неисправного инструмента, или неукomплектованного.
6. Инструмент должен питаться скомпрессованным воздухом под давлением 0,6 до

0,8 [МПа] подведенным эластичным шлангом к быстроразъёмному соединению.

7. Воздух не должен содержать загрязнений и не может быть насыщен масляным паром (масло HL 32 или другое минеральное с отсутствием кислот и воды, липкостью 2-4° E/50°).

## **7. СЕРВИС**

Фирма ERKO обеспечивает полный гарантийный и послегарантийный сервис.

## **8. УТИЛИЗАЦИЯ**

После окончания периода эксплуатации, отдельные элементы устройства необходимо утилизировать или отдать в рециклинг, согласно с обязывающими правилами.

## 9. УСЛОВИЯ ГАРАНТИИ

Уважаемый Пользователь!

Благодарим за оказанное доверие и приобретение нашего изделия. Сообщаем что на купленный Вами инструмент предоставляется гарантия сроком 12 месяцев от дня покупки. В течении гарантии будут бесплатно устраняться все неисправности, при условии, что являлись они следствием производственного или технического брака, а инструмент использовался в соответствии с предназначением и при выполнении условий указанных в данной инструкции. Просим ознакомиться с подробными условиями гарантии Гарантийной Карты.

- 10.1. Гарантия является обязательством производителя называемого далее Гарантом по бесплатному устранению физических недостатков инструмента, которые возникли в течении 12 месяцев от дня продажи.
- 10.2. Данная Гарантийная карта вместе с неисправным изделием и копией закупочного документа (счет-фактура) являются необходимыми для гарантийного права. Гарант требует предоставления закупочного документа при рассмотрении рекламационного заявления.
- 10.3. Данная гарантия не распространяется на инструменты, в которых повреждения возникли вследствие:
  - неправильного или неаккуратного обслуживания, несоответствующей с назначением эксплуатации или некомпетенции пользователя,
  - механического повреждения изделия возникшего вследствие неправильного хранения, транспортировки или невыполнения обязательных действий по консервированию,
  - механического повреждения изделия возникшего вследствие перегрузки и последовавших неисправностей,
  - Натурального износа при правильной эксплуатации инструмента,
  - ремонта производимого неуполномоченными для этого лицами,
  - исправительных действий выполненных пользователем, в результате которых возникла неисправность,
  - форс мажора (наводнение, пожар, природные катаклизмы и т.д.),
  - использования неоригинальных запасных частей или материалов, которые не соответствуют требованиям производителя.
- 10.4. Гарантия не распространяется на: действия связанные с монтажом, запуском, консервацией, предусмотренные в инструкции по обслуживанию, которые пользователь выполнить со своей стороны и на свой счет.
- 10.5. Гарантия не дает права пользователю требовать компенсации утерянной прибыли или других последствий возникших вследствие действий неисправного инструмента.
- 10.6. Выбор способа устранения неисправности принадлежит Гаранту, который может



устранить неисправность путем: ремонта/ замены поврежденной части или замены инструмента. Независимо от способа устранения неисправности гарантия продолжается, причем срок гарантии увеличивается на срок равный времени устранения неисправности. В случае замены инструмента или его части на новые или его ремонт в течении гарантийного срока, гарантия начинается заново в отношении инструмента или его части.

- 10.7. В случае признания рекламации обоснованной Гарант обязуется отремонтировать инструмент или его поврежденную часть в течении 14 дней с момента его предоставления. Если устранение неисправности из-за ее сложности требует значительного количества работы или доставки запасных частей из-за границы, данный срок может быть соответственно продлен, причем Гарант приложит все усилия, чтобы устранить неисправность в кратчайшие сроки не превышающие 30 дней от даты заявления рекламации.
- 10.8. Гарант определяет подробные условия гарантии в Гарантийной Карте. Под данными условиями покупатель ставит подпись, которая свидетельствует о согласии с ними, что является заключением договора между сторонами.
- 10.9. В случае продажи инструмента в период действия гарантийного договора, обязанности вытекающие из гарантии переходят на приобретающего инструмент. Пользователь теряет права на гарантию в случае:
  - обнаружения самостоятельных записей или исправлений в гарантийной карте выполненных неуполномоченным лицом,
  - если Гарант или Продавец решат что были выполнены самостоятельные конструкционные изменения или непредвиденная в инструкции по обслуживанию регулировка,
  - использования инструмента после того как неисправность стала заметной.

#### **Рекламационная процедура:**

1. В случае рекламации пользователь обязан предоставления неисправного инструмента вместе с данной гарантийной картой, копией закупочного документа и коротким описанием обнаруженных повреждений (брака) в оригинальной упаковке.
2. Пользователь присылает неисправное изделие на свой счет и риск в пункт его покупки или в авторизированный пункт сервиса ERKO.
3. Заявляющий рекламацию обязуется предоставить чистый и укомплектованный инструмент.
4. В случае обоснованности рекламации ERKO высылает за свой счет отремонтированное изделие в первичный пункт продажи или в другую точку в соответствии с двухсторонней договоренностью.

## ГАРАНТИЙНАЯ КАРТА

*Печать дистрибьютора	*Дата продажи, печать и подпись продавца	
*Название устройства-Тип	* Заводской Nr	*KJ
Инструмент для съёмки изоляции PSI4		

\*Без заполненных рубрик гарантийная карта является не действительной!

### ГАРАНТИЙНЫЙ РЕМОНТ

Дата принятия для ремонта	Дата выполнения ремонта	Описание ремонта, использованные зап. части	Печать сервиса, подпись

\* Ознакомился(-лась) с условиями гарантии

Zakłady Metalowe ERKO R. Pętlak sp. J. Bracia Pętlak  
ul. Hanowskiego 7; 11-042 Jonkowo  
Tel./fax +48 89 512 92 73  
e-mail: export@erko.pl, <http://www.erko.pl>

.....  
*Подпись Клиента*